

Estudio comparativo del perfil de los internos por el delito de violación en el Sistema Penitenciario de la Ciudad de México

Actualmente la Dirección General de Prevención y Readaptación Social del Distrito Federal cuenta con una población de **31,478** internos al 07 de octubre de 2005, de los cuales **29,842** son hombres y **1,636** mujeres, lo que representa el **94.8%** y el **5.2%** respectivamente.

De los delitos registrados predominan: los patrimoniales, contra la vida, contra la Ley Federal de Explosivos y uso de Armas de Fuego **y en cuarto lugar los Delitos Sexuales.**

Delitos	Varonil	Femenil	Total
Patrimoniales	41,740	1,124	42,864
Contra la Vida	6,692	192	6,884
Ley Federal de Armas de Fuego	4,370	6	4,376
*Sexuales	3,507	11	3,518

Nota: Estos últimos, representan el 5.21%, en relación al total de delitos registrados en la Población Penitenciaria.

El Reclusorio Preventivo Varonil Oriente concentra el mayor número de internos acusados por Delitos Sexuales, tan solo este Centro absorbe el 44.7% de la población total.

Centro	RPVN	RPVO	RPVS	PENI	CERESOVA	CEVAREPSI	CESPVN	CESPVO	Total hombres
Delitos Sexuales	934	1571	416	495	14	70	2	5	3507

CEFERESO Santa Martha	CEFERESO Tepepan	Total mujeres
10	1	11

Total mujeres	Total hombres	Total
11	3507	3518

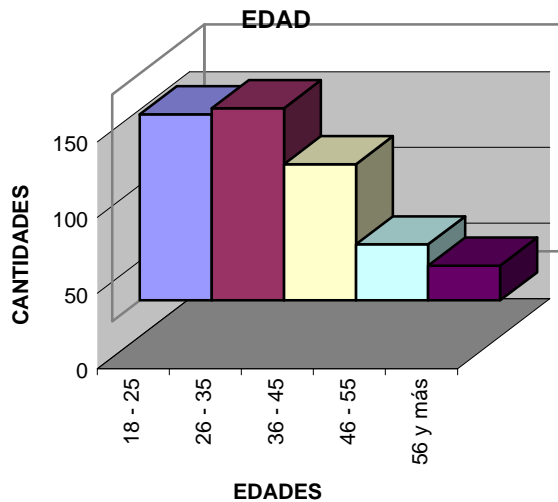
Entre los Delitos Sexuales, el de violación calificada resulta ser el de mayor incidencia con un 29.50%, con respecto a los 3, 518 Delitos Sexuales.

Delito	RP VN	RP VO	RP VS	PE NI	CE RE SO VA	CEV A REP SI	CE S PV N	CE S PV O	Total Varo nil	CF Sta. Mart ha	CF RS	Total Feme nil	Total
Violación Calificada	189	544	118	167	3	10		5	1036	2		2	1038
Abuso Sexual	260	578	62	42	6	34	2		984	3		3	987
Violación Equiparada	153	245	88	72	1	6			565	2		2	567
Violación Simple	164	92	79	84	3	9			431	1	1	2	433
Tentativa Violación Calificada	75	50	16	5		3			149				149
Violación Tumultuaria	9	17	10	81	1	1			119	1		1	120
Tentativa Violación Simple	36	9	18	26		3			92				92
Violación Impropia	28	20	6	13		3			70	1		1	71
Tentativa Violación Equiparada	19	7	10	4		1			41				41
Tentativa Abuso Sexual	1	4	5						10				10
Tentativa Violación Tumultuaria		1		1					2				2
Tentativa Violación Impropia			2						2				2
Tentativa Incesto			1						1				1
Estupro		2							2				2
Hostigamiento Sexual			1						1				1
Incesto		2							2				2
Total	934	157	416	49	14	70	2	5	3507	10	1	11	35

ASPECTO PSICOFÍSICO

Difícilmente el delincuente sexual presenta la imagen del “*perverso lombrosiano*” es, por lo contrario, un individuo que a nivel social se comporta en forma cordial, se muestra saludable, seductor, educado, es por lo general inteligente y astuto, con lo cual su criminalidad pasa desapercibida en el ámbito de la comunidad y hasta para los conocidos y, si tiene un trabajo estable, también para sus compañeros laborales.

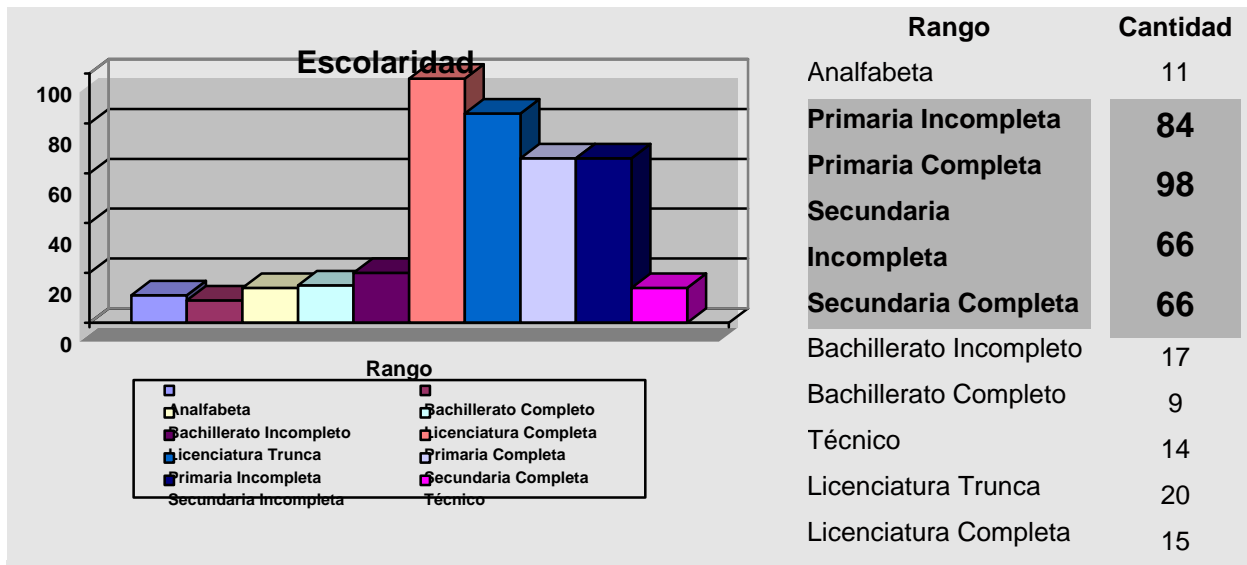
EDAD



Edad	Cantidad
18 - 25	123
26 - 35	127
36 - 45	90
46 - 55	37
56 y más	23

De acuerdo a esta muestra los rangos de edad dominantes se encuentran entre los 18 y los 35 años de edad con 250 casos, en menor proporción aunque significativos se encuentra el rango de edad entre los 36 y los 45 años con 90 casos, el rango menor está entre sujetos con mas de 56 años con 23 casos.

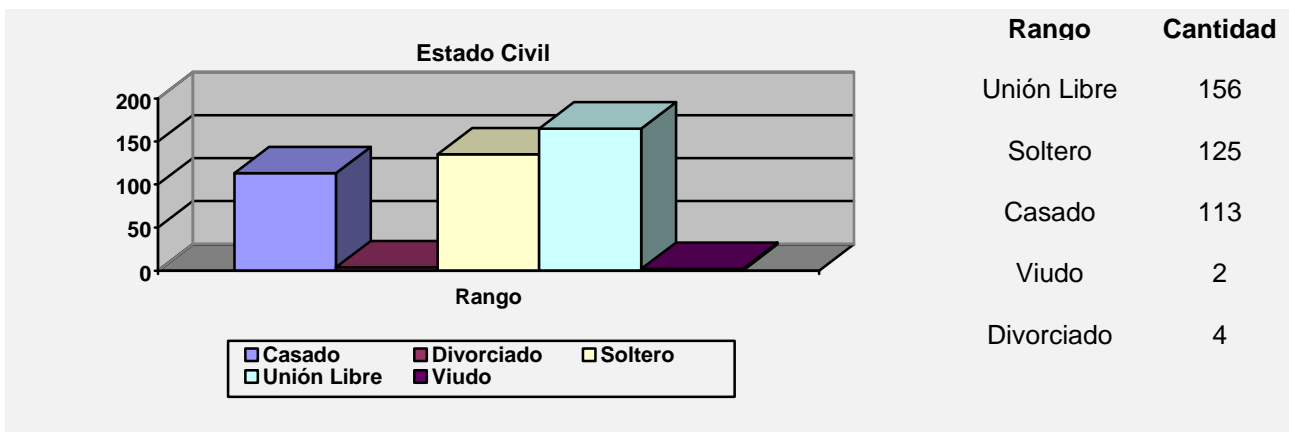
ESCOLARIDAD



La muestra arroja que 314 casos abarcan todo el nivel básico.

A nivel psíquico, suelen ser alfabetos, de buen coeficiente intelectual, la mayoría con nivel de estudios básicos. En estos casos por lo general en forma incompleta por alguna frustración o conflicto.

ESTADO CIVIL

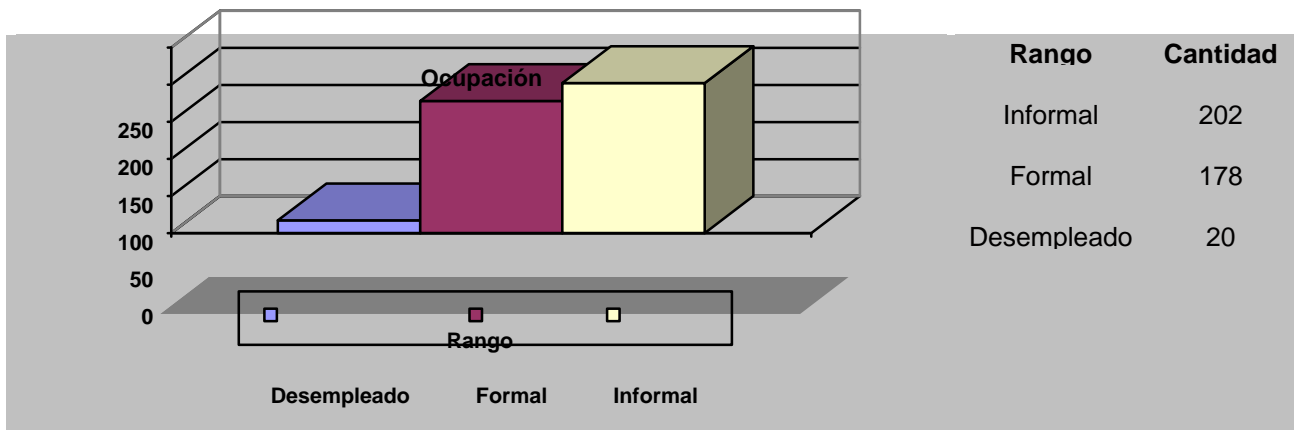


Por la condición de estado civil se concentran en unión libre, solteros y casados. Es evidente que la mayoría de los casos evaluados no representan una relación formal y estable de pareja.

CARACTERÍSTICAS DEL AGRESOR SEXUAL

- ? Soltero y/o unión libre
- ? Persona inmadura e inestable
- ? Entre 18 y 35 años
- ? Dependientes emocionalmente
- ? Habitualmente hijos únicos
- ? Convivencia simbiótica con su madre
- ? Madre viuda y dominante

OCUPACIÓN

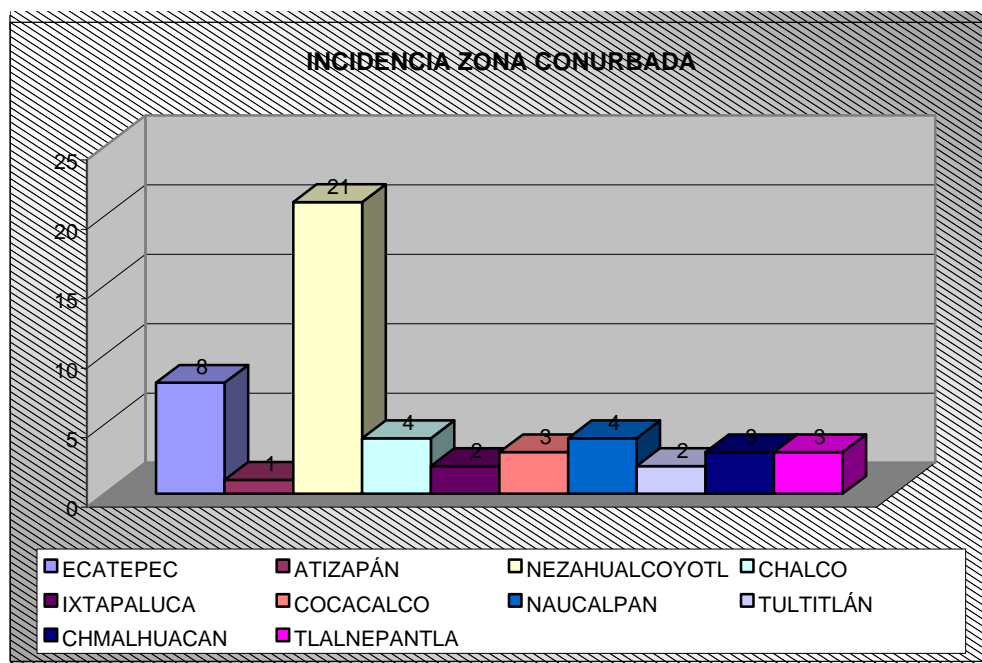


La ocupación informal cuenta con 202 casos que significan el 50.50% de la muestra. Casi en todos los casos, los delincuentes sexuales predominan los trabajos informales, y en el sector laboral formal su comportamiento en ellos es en forma responsable, obteniendo de las autoridades o de sus jefes, reconocimiento.

LUGAR DE RESIDENCIA

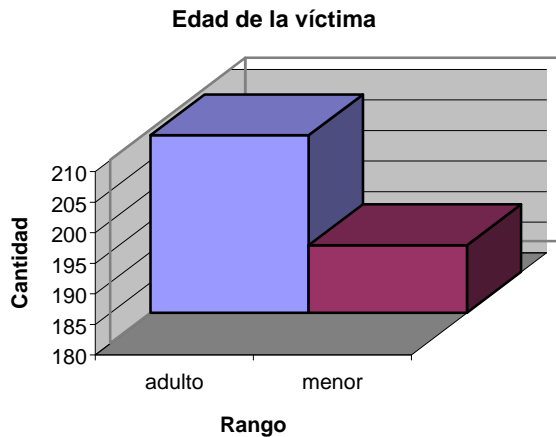
NÚMERO DE CASOS	DELEGACIÓN	PORCENTAJE
101	Iztapalapa	25.25%
69	Tlalpan	17.25%
65	Álvaro Obregón	16.25%
63	Gustavo A. Madero	15.75%
20	Venustiano Carranza	5%
18	Coyoacán	4.5%
18	Xochimilco	4.5%
13	Tláhuac	3.25%
10	Magdalena Contreras	2.5%
10	Milpa Alta	2.5%
8	Miguel Hidalgo	2%
5	Benito Juárez	1.25%

RESIDENCIA ZONA CONURBADA



De los territorios conurbanos, encontramos que el Municipio de Ciudad Nezahualcóyotl cuenta con 21 casos (5.25% respecto al total de la muestra) y posteriormente el Municipio de Ecatepec con 8 casos.

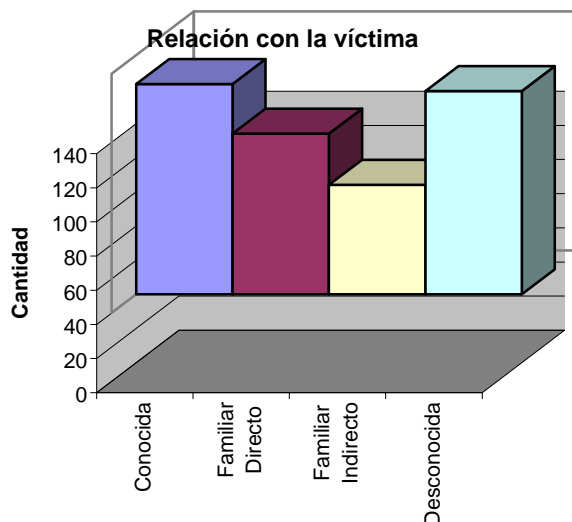
EDAD DE LA VÍCTIMA



Rango	Cantidad
Adulto	209
Menor	191

Respecto a la edad de las víctimas, se encontró que 191 casos son menores de edad, es decir, el 47.75%. Estos casos pueden vincularse con los 209 casos donde la víctima conocía a su agresor, lo que corresponde a un rango de 52.25%

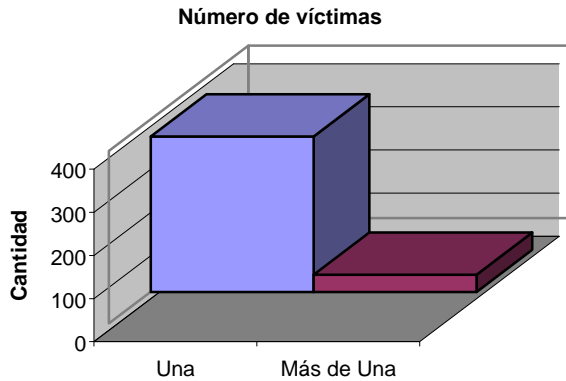
RELACIÓN CON LA VÍCTIMA



Rango	Cantidad
Sin relación	119
Con relación	281
Familiar Directo	94
Familiar Indirecto	64
Conocido	123

- ? Con relación: 70.25%
- ? Familiar directo: 23.5%
- ? Familiar indirecto: 16%
- ? Conocidos: 30.75%
- ? Sin relación: 29.75%

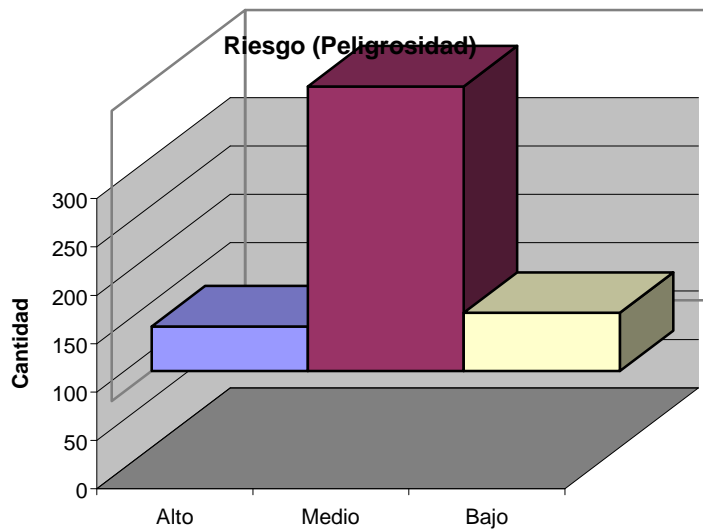
NÚMERO DE VÍCTIMAS



Rango	Cantidad
Una	360
Más de Una	40

De la evaluación de la dinámica del delito se encontró que 360 casos se refieren a una sola víctima, lo que significa que el 90% de los ataques valorados se dirigieron a una víctima en condición solitaria o aislada; 40 de los casos se realizaron en contra de más de una víctima, esto es el 10%.

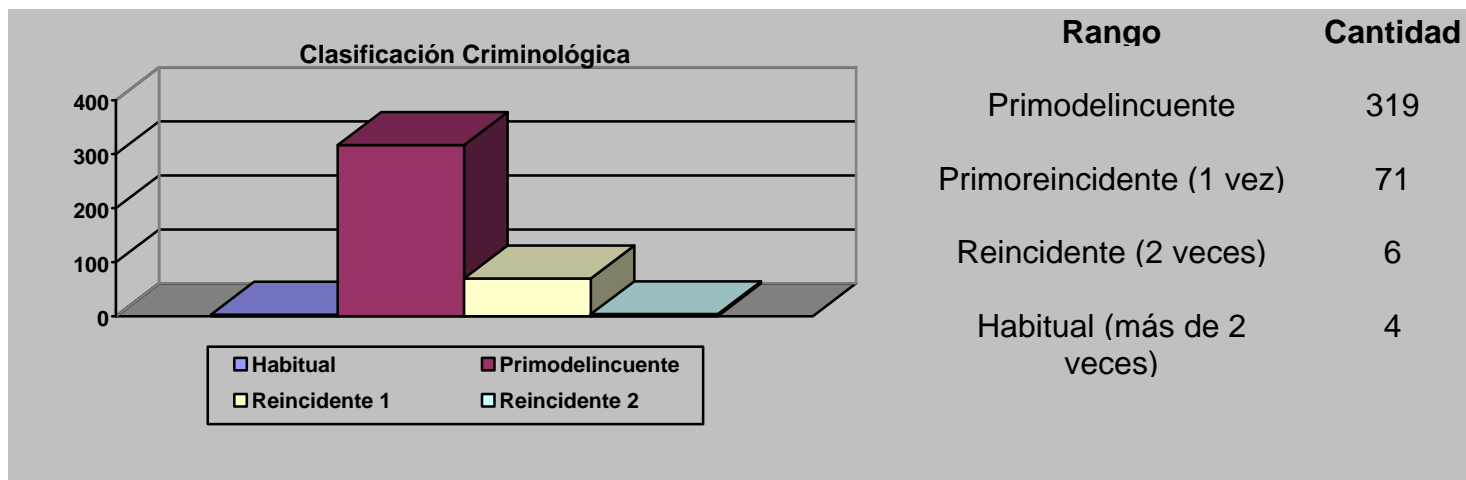
RIESGO (Peligrosidad)



Rango	Cantidad
Alto	46
Medio	294
Bajo	60

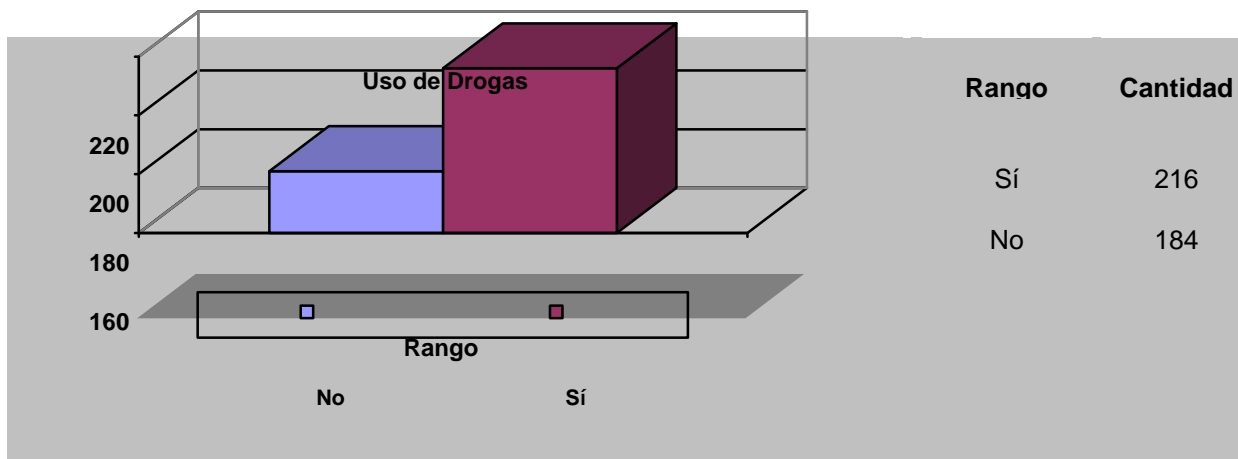
El rango de Peligrosidad Media es el más representativo con 294 casos equivalente al 73.5%

CLASIFICACIÓN CRIMINOLÓGICA



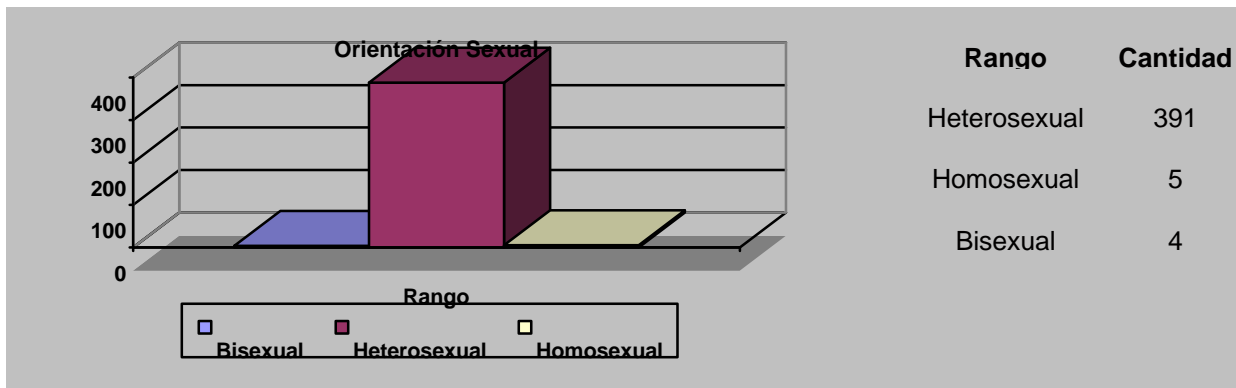
Por su clasificación criminológica, se encontraron 319 internos primodelincentes, lo que corresponde al 79.75% de la muestra. El 20.25% corresponde a sujetos reincidentes.

USO DE DROGAS



Del total de la muestra, 216 casos reporta el consumo de alguna sustancia tóxica, lo que corresponde al 54% y el otro 46% no reportó consumo de tóxicos. **De los 216 casos el 30% (64) de ellos realizó la comisión del delito bajo los efectos de alguna sustancia tóxica.**

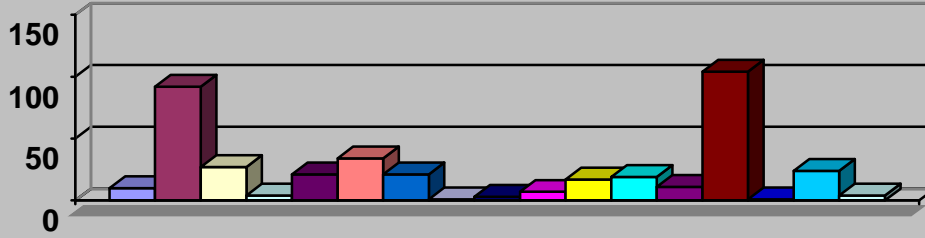
ORIENTACIÓN SEXUAL



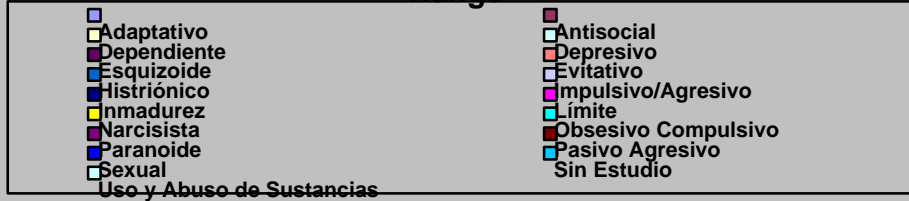
De acuerdo a lo valorado respecto a la orientación sexual, se encontró que 391 casos reportaron ser heterosexuales, es decir, el 97.75%. De estos casos, 5 se reportan como homosexuales y 4 bisexuales.

DIAGNÓSTICO PSICOLÓGICO

Diagnóstico Psicológico



Rango



R A N G O	C A N T I D A D
P A S I V O - A G R E S I V O	1 0 4
A N T I S O C I A L	9 2
E V I T A T I V O	3 4
D E P E N D I E N T E	2 7
S I N E S T U D I O	2 4
I M P U L S I V O / A G R E S I V O	2 1
L I M I T E	2 1
O B S E S I V O C O M P U L S I V O	1 9
N A R C I S I S T A	1 7
P A R A N O I D E	1 1
S E X U A L	1 0
U S O Y A B U S O D E S U S T A N C I A S	7
H I S T R I O N I C O	4
A D A P T A T I V O	4
I N M A D U R E Z	3
D E P R E S I V O	1
E S Q U I Z O I D E	1

Al valorar las entidades de diagnóstico psicológico reportados en los estudios respectivos, se observó que 104 casos son diagnosticados como pasivo agresivos (26%); en segundo término los antisociales (23%).

En caso del trastorno Pasivo-agresivo de la personalidad (trastorno negativista de la personalidad).

La característica esencial de este trastorno es un cuadro permanente de actitudes de oposición y resistencia pasiva ante las demandas adecuadas de rendimiento social y laboral, que se inicia al principio de la edad adulta y se refleja en multitud de contextos.

El trastorno antisocial de la personalidad

Se trata de un patrón general de desprecio y violación de los derechos de los demás que se presenta desde los 15 años:

- ? Afectividad aplanada
- ? Indiferencia afectiva
- ? Labilidad emocional

RESULTADOS DEL ESTUDIO PSICOLÓGICO

- ? Tolerancia a la frustración baja
- ? Capacidad de demora baja
- ? Control de impulsos bajos
- ? Alta capacidad de manipulación
- ? Personalidad introvertida
- ? Dificultad para establecer relaciones interpersonales estables
- ? Con historia de vida en la cual aparecen datos de maltrato infantil (abuso sexual)

En el caso del delincuente sexual no siempre se encuentran factores exógenos (socioambientales) desfavorables que hayan influido determinadamente para explicar su conducta delictiva.

En la inmensa mayoría de los casos se observa que la psicogénesis (traumas psíquicos personales) tienen mayor predominancia que la sociogénesis (factores ambientales).

No obstante se debe investigar el marco social y familiar donde el delincuente se desarrolló.

Relacionado con la población vulnerable involucrada en este tipo de delitos, la **población indígena** es la que refleja mayor incidencia con el 2.38%, de los 3,518 internos actualmente por delitos sexuales, predominando los delitos de violación calificada y violación equiparada.

En la población de adultos mayores estos delitos representan el 1.97%, predominando los delitos de abuso sexual y violación equiparada, en la población discapacitada el 0.59% y finalmente en la población femenil solo representa el 0.31%.

Internos por Delitos Sexuales en Grupos Vulnerables	
Indígenas	84
Tercera Edad	69
Discapacitados	21
Población Femenil	11

Es evidente que existe en el delincuente una historia personal con determinadas características, un contexto social y ciertas disposiciones que fallan en determinadas circunstancias que explicarían las conductas delictivas en general y las sexuales en particular.